



*De wereldberoemde*

**TRAKRITE**

**WHEEL ALIGNMENT RANGE**

**Trakrite wielvluchtmeter**

**Onderdeelnr. 77066**

**Instructies**

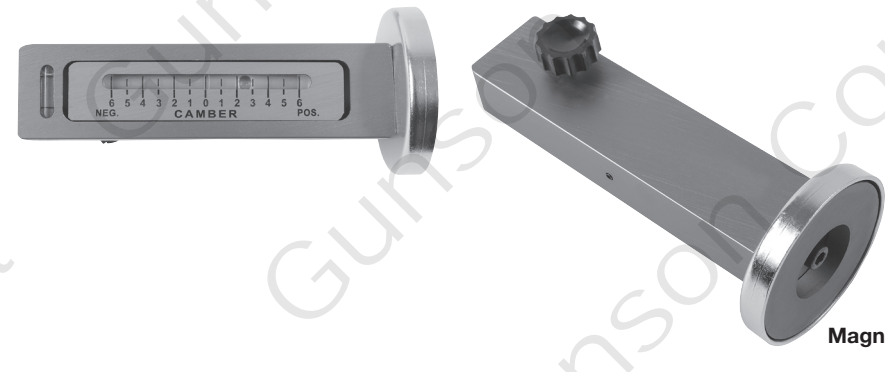


*Meet de wielvlucht en de naspoorhoek bij de wielnaaf of de remschijf en maakt afstellen mogelijk, waarmee de juiste wieluitlijning en gelijkmatige slijtage van de banden verzekerd is.*

## **Inleiding:**

Magnetisch meetapparaat voor de controle van wielvlucht- en naspoorhoeken.

- Wordt aan de naaf of de schijfrem bevestigd
- Nauwkeurige controle van naspoor- en wielvluchthoek
- Schaalverdeling van -6 tot +6 graden
- Bespaar op dure reparaties en uitvaltijd
- Hiermee kan de veerpoot in de oorspronkelijke wielvluchtstand worden geplaatst of de verandering in wielvlucht voor hernieuwde inbouw worden gecontroleerd



Magnetisch

## **IJken:**

Om er zeker van te zijn dat de magnetische meter correct is geijkt zodat deze absoluut waterpas aangeeft, gebruikt u een waterpas om de dwarsgeplaatste luchtbel te controleren en klemt u de meter vast op een bekend verticaal oppervlak (metaal is goed geschikt).

Verstel de knop aan de achterkant om de luchtbel in de nulstand te zetten.

NB: aanpassingen aan wielvlucht- en naspoorhoek kunnen de andere wielen beïnvloeden. Daarom moet de uitlijning na afloop nogmaals worden gecontroleerd.

# Gebruiksaanwijzing

## Wielvluchthoek – wielen gemonteerd

Voor deze controle moet het voertuig op een vlakke ondergrond staan en moeten alle banden de juiste bandenspanning hebben. De achterwielen moeten vastgezet en de wieloppoppen verwijderd zijn.

1. Gebruik een rechte staaf verticaal op de vlakke gedeelten van het wiel. Zorg ervoor dat niets het vlakke oppervlak hindert (er kan voldoende vlak oppervlak zijn om de meter rechtstreeks op het wiel aan te brengen)
2. Plaats de Trakrite wielvluchtmeter in het midden van de staaf en lees de – neg. of + pos. hoek af.
3. Noteer de hoek en herhaal de procedure voor het tegenoverliggende wiel.

NB: als de meter een abnormaal grote hoek aangeeft, kan het nodig zijn om opnieuw te controleren met een volle tank en normale belasting.

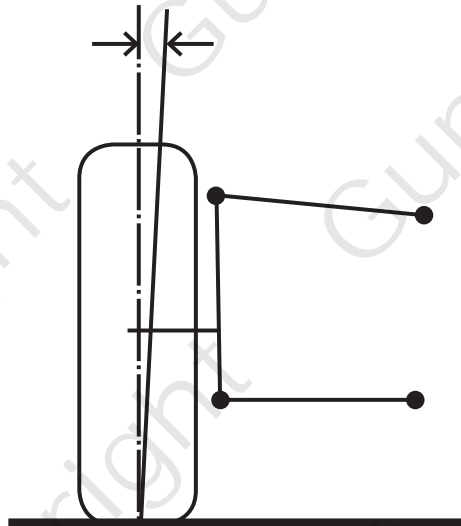
## Wielvluchthoek – wielen verwijderd

Bij deze methode dient u ervoor te zorgen dat de afstand van de carrosserie tot de grond overal gelijk is en dat de wieldraagarmen zijn opgekrikt zodat de rijstand wordt nagebootst.

De wielen moeten tevens recht naar voren zijn gericht.

Bevestig de meter aan de remschijf en lees de hoek af op de horizontale waterpas.

Herhaal dit voor de andere naaf.



## Naspoorhoek

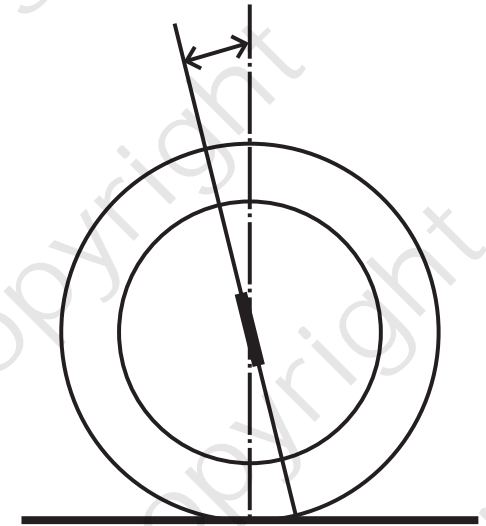
De naspoorhoek is de hoek tussen loodlijn en de overhelling van de fuseepen, gezien van de zijde van het wiel.

Deze hoek moet worden gemeten met gemonteerde wielen.

Als er geen draaischijf beschikbaar is, kan het nuttig zijn om de hoeken op de vloer van de werkplaats aan te geven.

Begin met een rechte lijn en teken twee diagonale lijnen af op 20° (40° in totaal).

1. Draai het stuur 20° naar rechts.
2. Bereid de meting van het wiel aan de linkerzijde voor door de meter aan te brengen op een vlak oppervlak. Zorg ervoor dat de horizontale luchtbel vlak staat, 90° ten opzichte van de astap van het wiel en stel de luchtbel zodanig in dat hij zich direct boven de nulmarkering bevindt.
3. Draai de wielen nu 40° naar links (over de rechte lijn als er geen draaischijf beschikbaar is) en bevestig de meter aan het rechterwiel.
4. De afgelezen meting is de naspoorhoek. Negatieve naspoor doet zich voor wanneer de stuuras overhelt naar de voorkant van het voertuig. Positieve naspoor doet zich voor wanneer de stuuras overhelt naar de achterkant van het voertuig.



Gunson Trakrite wielvluchtmeter 4



Gunson Trakrite wielvluchtmeter 5



Onze producten moeten correct en met zorg worden gebruikt voor het beoogde doel. The Tool Connection accepteert geen aansprakelijkheid voor onjuist gebruik van onze producten en kan niet verantwoordelijk worden gehouden voor persoonlijk letsel en schade aan eigendommen of apparatuur als gevolg van het gebruik van de gereedschappen. Bij onjuist gebruik komt tevens de garantie te vervallen.

De toepassingsdatabase en gegeven instructies zijn, indien van toepassing, ontworpen om algemene richtlijnen te bieden voor het gebruik van een bepaald gereedschap, en hoewel we er alles aan doen om correcte gegevens te verstrekken, mag u niet aan projecten beginnen voordat u de technische documentatie van de fabrikant (werkplaats- of instructiehandleiding) of een erkende autoriteit zoals Autodata heeft geraadpleegd.

Het is ons beleid onze producten voortdurend te verbeteren en daarom behouden wij ons het recht voor specificaties en onderdelen zonder voorafgaande kennisgeving aan te passen. Het is de verantwoordelijkheid van de gebruiker om vóór het gebruik te controleren of de gereedschappen en informatie geschikt zijn.



## Onderdeelnr. 77066 Instructies



[www.gunson.co.uk](http://www.gunson.co.uk)

### Garantie



Gedistribueerd door The Tool Connection Ltd.  
Kington Road, Southam, Warwickshire CV47 0DR, Verenigd Koninkrijk  
T +44 (0) 1926 815000 F +44 (0) 1926 815888  
info@toolconnection.co.uk [www.toolconnection.co.uk](http://www.toolconnection.co.uk)

Neem rechtstreeks contact op met onze serviceafdeling indien dit product defect raakt als gevolg van gebrekkige materialen of productiemethoden, via: +44 (0) 1926 816186. Normaal gebruik en de daarbij behorende slijtage zijn hiervan uitgesloten, evenals verbruiksartikelen en verkeerd gebruik.